



16 Jasje + broek

Ben. stof: 25 x 110 cm.
1 pijpje garen, 3 drukkers, 6 knopen.

100. Voorpand	104. Voortaillebies	<u>Broek:</u> 108. Voorbroek	112. Voorzombies
101. Knoopbies + beleg	105. Achtertaillebies	109. Achterbroek	113. Achterzombies
102. Achterpand	106. Mouw	110. Voortaillebeleg	114. Zak
103. Kraag	107. Mouwbies	111. Achtertaillebeleg	

www.cathie.fr

NAAIBESCHRIJVING: Coupenaden stikken. Taillebiezen met de goede kanten op elkaar rijgen, de onderkanten stikken, keren en doorrijgen. Taillebiezen enkel met een ingeslagen naad op het voor en achterpand stikken. Schouderaden stikken en strijken. Mouwbiezen aan de binnenkant van de mouwen stikken, keren en met een ingeslagen naad rijgen. Mouwbiezen doorstikken. Mouwen instikken. Zij- en mouwnaden stikken en strijken. Taillebiezen aan de binnenkant tegenzomen. Taillebiezen doorstikken. De delen 101 met de goede kant binnen de overslag en onderkant stikken en keren. Knoopbiezen enkel aan de binnenkant van het jasje stikken en aan de goede kant met een ingeslagen naad oprijgen. Knoopbiezen doorstikken. Kraag met de goede kanten op elkaar rijgen, stikken, inknippen en keren. Kraag enkel aan de goede kant van de hals rijgen, stikken en aan de binnenkant tegenzomen. Kraag doorstikken. Het jasje afstrijken. Knopen en drukkers aanzetten. Zoom in de bovenkant van de zak stikken. Zak met een ingeslagen naad op de linker kant van het jasje stikken.

Broek: Coupenaden stikken. Kruisnaad van de delen 108 stikken tot splitteken. Kruisnaad van de delen 109 stikken. Broekbiezen aan de binnenkant van de pijpen stikken, keren en op de goede kant met een ingeslagen naad oprijgen. Broekbiezen doorstikken. Zij- en beennaden stikken. Zijnaden van de beleggen stikken. Beleggen aan het beleg van de delen 108 stikken. Beleg op de goede kant van de broek rijgen, stikken, keren en aan de binnenkant hechten. Rits met de hand inzetten. De broek afstrijken.

16 Veste + pantalon 3/4

Métrage tissu: 25 x 110 cm
1 bobine de fil; 3 boutons-pression; 6 boutons.

100. devant	104. biais de taille devant	<u>Pantalon 3/4:</u> 108. pantalon devant	112. bordure de jambe devant
101. patte de boutonnage + parementure	105. biais de taille dos	109. pantalon dos	113. bordure de jambe dos
102. dos	106. manche	110. parementure de taille devant	114. poche
103. col	107. bordure de manche	111. parementure de taille dos	

EXECUTION: Piquer les pincés. Bâter les biais de taille endroit contre endroit, piquer le bas, retourner et les bâter le long du bord. Piquer une épaisseur des biais de taille, sur le devant et le dos par une couture rentrée. Fermer les épaules, repasser. Piquer les bordures de manche sur l'envers des manches, retourner et les bâter sur l'endroit par une couture rentrée. Surpiquer les bordures de manche. Monter les manches dans les emmanchures. Fermer les côtés et les manches, repasser. Fixer les biais de taille sur l'envers. Surpiquer les biais de taille. Placer les pièces no 101 endroit contre endroit, piquer la croisure et le bas, retourner. Piquer une épaisseur des pièces no 101 sur l'envers de la veste, bâter l'autre épaisseur sur l'endroit par une couture rentrée. Surpiquer la patte de boutonnage. Bâter le col endroit contre endroit, piquer, cranter et retourner. Bâter une épaisseur du col endroit contre endroit de l'encolure, piquer et fixer l'autre épaisseur sur l'envers. Surpiquer le col. Repasser la veste. Coudre les boutons et les boutons-pression. Piquer l'ourlet dans le haut de la poche. Piquer la poche sur la partie gauche de la veste par une couture rentrée.

Pantalon : Piquer les pincés. Fermer la couture d'entrejambe des pièces no 108 jusqu'au repère de fente. Piquer la couture d'entrejambe des pièces no 109. Piquer les bordures de jambe sur l'envers des jambes, retourner et les bâter sur l'endroit par une couture rentrée. Surpiquer les bordures de jambe. Fermer les côtés et les jambes (aussi des bordures). Piquer les parementures à la parementure des pièces no 108. Bâter les parementures endroit contre endroit du pantalon, piquer, et fixer sur l'envers. Monter la fermeture à glissière à la main. Repasser le pantalon.

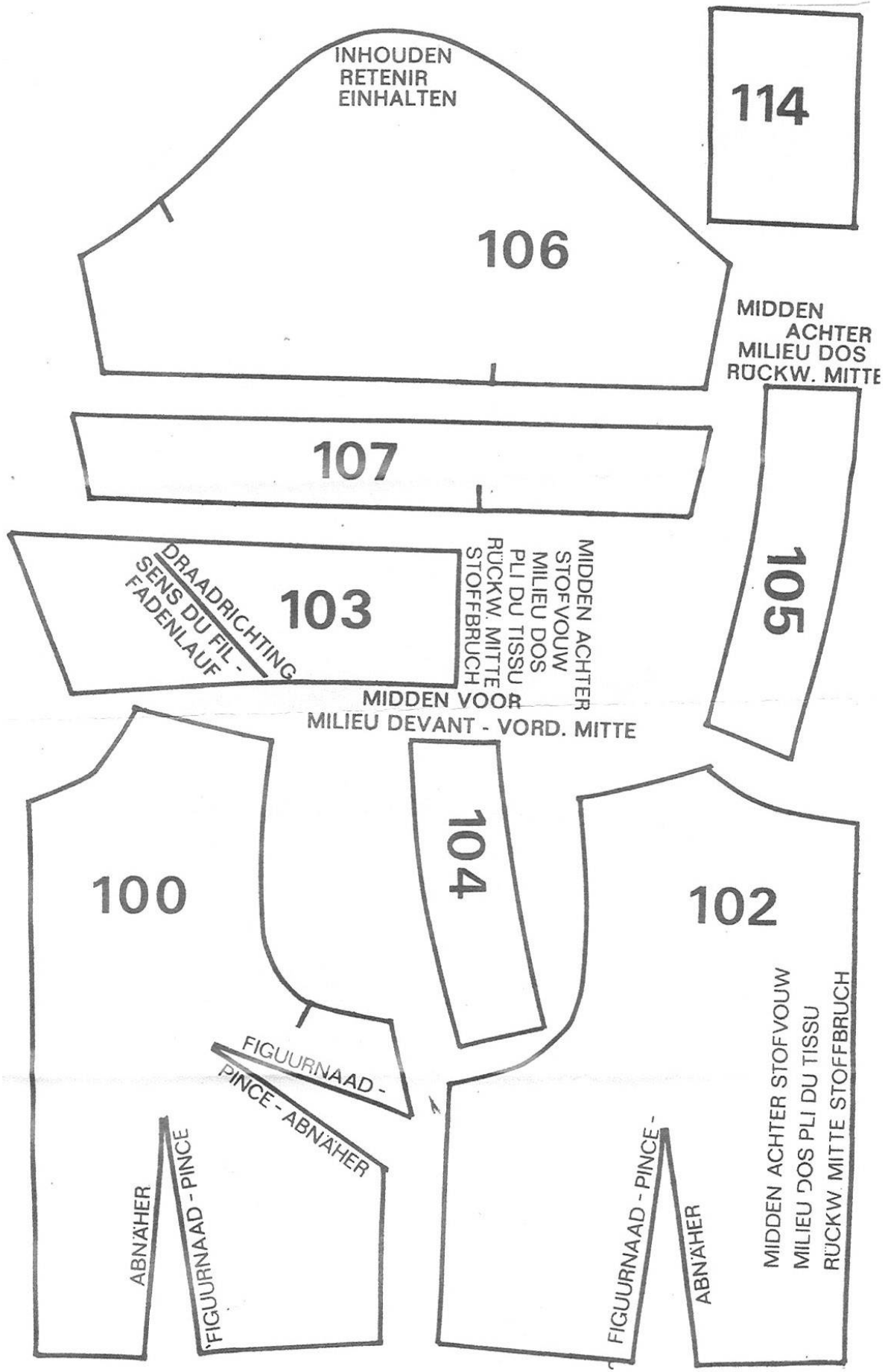
16 Jacke und Hose

Stoffverbrauch: 25 x 110 cm, 1 Rolle Garn, 3 Druckknöpfe, 6 Knöpfe

<u>Jacke:</u> 100. Vorderteil	104. Vordere Taillenblende	<u>Hose:</u> 108. Vordere Hose	112. Vordere Hosenbeinblende
101. Knopfblende mit Beleg	105. Rückwärtige Taillenblende	109. Rückwärtige Hose	113. Rückwärtige Hosenbeinblende
102. Rückenteil	106. Ärmel	110. Vorderer Taillenbeleg	114. Tasche
103. Kragen	107. Ärmelblende	111. Rückwärtiger Taillenbeleg	

ARBEITSANLEITUNG Jacke: Die Abnäher steppen. Die Taillenblendenteile rechts auf rechts aufeinander reihen, den unteren Rand davon steppen, kehren und durchreihen. Die Blende nur mit einer Stofflage eingeschlagen an das Vorder- und Rückenteil steppen. Die Schulternahte steppen und bügeln. Die Ärmelblenden von innen gegen die Ärmel steppen, von außen eingeschlagen aufreihen. Die Ärmelblenden absteppen. Die Ärmel einsetzen. Seiten- und Ärmelnahte steppen und bügeln. Die Taillenblende von innen gegensäumen und absteppen. Teile 101 rechts auf rechts zusammenlegen, Übertritt und unteren Rand davon steppen und kehren. Die Knopfblenden nur von innen gegen die Jacke steppen, von außen eingeschlagen aufreihen und absteppen. Die Kragenteile rechts auf rechts aufeinander reihen, steppen, einschneiden und kehren. Den Kragen nur von rechts gegen den Halsausschnitt reihen und steppen, von innen gegensäumen. Den Kragen absteppen. Die Jacke aufbügeln. Knöpfe und Druckknöpfe ansetzen. In den oberen Rand der Tasche einen Saum steppen. Die Tasche eingeschlagen auf die linke Hälfte der Jacke steppen.

Hose: Die Abnäher steppen. Die Schrittnaht der Teile 108 bis zum Schlitzzeichen steppen. Die Schrittnaht der Teile 109 steppen. Die Hosenbeinblenden nur von innen gegen die Hosenbeine steppen, von außen eingeschlagen aufreihen und absteppen. Seiten- und Beinnahte steppen. Die Belege an den Beleg der Teile 108 steppen, dann von rechts gegen die Hose reihen, steppen, kehren und von innen anheften. Den Reißverschluß mit der Hand einsetzen. Die Hose aufbügeln.



INHOUDEN
RETENIR
EINHALTEN

114

106

MIDDEN
ACHTER
MILIEU DOS
RÜCKW. MITTE

107

105

103

DRAADRICHTING
SENS DU FIL -
FADENLAUF

MIDDEN ACHTER
STOFVUW
MILIEU DOS
PLI DU TISSU
RÜCKW. MITTE
STOFFBRUCH

MIDDEN VORR
MILIEU DEVANT - VORD. MITTE

100

104

102

FIGUURNAAD -
PINCE - ABNAHER

ABNAHER

FIGUURNAAD - PINCE

FIGUURNAAD - PINCE -

ABNAHER

MIDDEN ACHTER STOFVUW
MILIEU DOS PLI DU TISSU
RÜCKW. MITTE STOFFBRUCH

111

MIDDEN
ACHTER
MILIEU DOS
RÜCKW. MITTE

112

113

PINCE - ABNAHER

FIGUURNAAD

DRAADRICHTING - SENS DU FIL - FADENLAUF

BROEKVOUW P.LI DU PANTALON BÜGELFALTE

109

BELEG - PAREMENTURE

PINCE - ABNAHER

FIGUURNAAD

BROEKVOUW P.LI DU PANTALON BÜGELFALTE

DRAADRICHTING - SENS DU FIL - FADENLAUF

108

MIDDEN VOOR
MILIEU DEVANT
VORD. MITTE

110

MIDDEN VOOR - MILIEU DEVANT - VORD. MITTE

BELEG - PAREMENTURE

101